

บทที่ 2

สภาพทั่วไปและข้อมูลพื้นฐานขององค์การบริหารส่วนตำบลตาใต้ อำเภอหนองจิก จังหวัดปัตตานี

2.1 สภาพทั่วไป

ข้อมูลเกี่ยวกับที่ตั้ง อาณาเขต เขตการปกครอง ประชากร ผลิตภัณฑ์มวลรวม รายได้ การศึกษา การสาธารณสุข ความปลอดภัยในชีวิตและทรัพย์สินและทรัพยากรธรรมชาติ

ที่ตั้ง

- 1.1 ที่ตั้งทั่วไปขององค์การบริหารส่วนตำบลตาใต้ ห่างจากอำเภอหนองจิก ประมาณ 25 กิโลเมตร
- 1.2 เนื้อที่โดยประมาณ 7,722 ไร่ หรือ 12 ตารางกิโลเมตร

อาณาเขตและเขตการปกครอง

- ลักษณะภูมิประเทศ

สภาพภูมิประเทศโดยทั่วไปของตำบลตาใต้ เป็นที่ราบลุ่ม มีคลองส่งน้ำตัดผ่าน

ทิศเหนือ	ติดต่อกับ	ตำบลคลองตันหยง อำเภอหนองจิก
ทิศใต้	ติดต่อกับ	ตำบลม่วงเตี้ย อำเภอแม่ลาน
ทิศตะวันออก	ติดต่อกับ	ตำบลคลองใหม่ อำเภอยะรัง
ทิศตะวันตก	ติดต่อกับ	ตำบลคลองตันหยง อำเภอหนองจิก

- หมู่บ้านมีจำนวน 5 หมู่บ้าน (อยู่ในเขตองค์การบริหารส่วนตำบลทั้งหมด)

- หมู่ที่ 1 บ้านเป็ยะ
- หมู่ที่ 2 บ้านโคกหมัก
- หมู่ที่ 3 บ้านอเลาะปีแน
- หมู่ที่ 4 บ้านบาโงกาเซาะ
- หมู่ที่ 5 บ้านกูแบกียะ

2. ด้านโครงสร้างพื้นฐาน

2.1 การคมนาคมขนส่งสายหลักในเขตองค์การบริหารส่วนตำบลตาใต้

ถนนในความรับผิดชอบขององค์การบริหารส่วนตำบลตาใต้ เป็นถนนสายย่อยเพื่ออำนวยความสะดวกให้แก่ประชาชนในพื้นที่เขต อบต. และเพื่อเป็นเส้นทางคมนาคมของประชาชนในเขต อบต. ในการลำเลียงผลิตผลทางการเกษตรออกสู่ตลาดและแหล่งปลายทางอื่น ๆ

2.2 การไฟฟ้าในเขตองค์การบริหารส่วนตำบลตาใต้

ในเขตองค์การบริหารส่วนตำบลตาโตะมีจำนวนครัวเรือนที่มีไฟฟ้าใช้ทุกครัวเรือนตลอดจนมีไฟฟ้าส่องสว่างอย่างทั่วถึง

2.3 การประปา

ในเขตองค์การบริหารส่วนตำบลตาโตะ มีระบบประปาหมู่บ้าน จำนวน 2 แห่ง อยู่ในความรับผิดชอบขององค์การบริหารส่วนตำบลตาโตะ จำนวน 1 แห่ง

2.4 การสื่อสารและโทรคมนาคม

- การสื่อสารใช้โทรศัพท์เคลื่อนที่เป็นส่วนใหญ่
- มีอินเทอร์เน็ตตำบล

3. สภาพทางเศรษฐกิจ

3.1 โครงสร้างทางเศรษฐกิจ/รายได้ประชากรในเขตองค์การบริหารส่วนตำบลตาโตะ

การประกอบอาชีพของประชากรมีรายได้ต่อหัวโดยเฉลี่ยแล้ว 39,800.-บาท ต่อคนต่อปี (ข้อมูลจากการจัดเก็บ จปฐ. ปี 2557)

3.2 การประกอบอาชีพ

ลักษณะการประกอบอาชีพในเขตองค์การบริหารส่วนตำบลตาโตะ สามารถแยกรายละเอียด ดังนี้

หมู่ที่ 1 บ้านเปี้ยะ

- | | | | |
|--|-------|-----|-----------|
| ▪ มีจำนวนครัวเรือนทั้งหมด | จำนวน | 180 | ครัวเรือน |
| ▪ มีจำนวนครัวเรือนประกอบอาชีพเกษตร | จำนวน | 90 | ครัวเรือน |
| ▪ มีจำนวนครัวเรือนประกอบอาชีพค้าขาย | จำนวน | 11 | ครัวเรือน |
| ▪ มีจำนวนครัวเรือนประกอบอาชีพรับจ้างทั่วไป | จำนวน | 79 | ครัวเรือน |

หมู่ที่ 2 บ้านโคกหมัก

- | | | | |
|--|-------|-----|-----------|
| ▪ มีจำนวนครัวเรือนทั้งหมด | จำนวน | 124 | ครัวเรือน |
| ▪ มีจำนวนครัวเรือนประกอบอาชีพเกษตรกร | จำนวน | 50 | ครัวเรือน |
| ▪ มีจำนวนครัวเรือนประกอบอาชีพค้าขาย | จำนวน | 24 | ครัวเรือน |
| ▪ มีจำนวนครัวเรือนประกอบอาชีพรับจ้างทั่วไป | จำนวน | 50 | ครัวเรือน |

หมู่ที่ 3 บ้านอโถงเขาปีแน

- | | | | |
|--|-------|----|-----------|
| ▪ มีจำนวนครัวเรือนทั้งหมด | จำนวน | 68 | ครัวเรือน |
| ▪ มีจำนวนครัวเรือนประกอบอาชีพเกษตรกร | จำนวน | 38 | ครัวเรือน |
| ▪ มีจำนวนครัวเรือนประกอบอาชีพค้าขาย | จำนวน | 10 | ครัวเรือน |
| ▪ มีจำนวนครัวเรือนประกอบอาชีพรับจ้างทั่วไป | จำนวน | 20 | ครัวเรือน |

หมู่ที่ 4 บ้านบางโกษาเขา

- | | | | |
|---------------------------|-------|-----|-----------|
| ▪ มีจำนวนครัวเรือนทั้งหมด | จำนวน | 120 | ครัวเรือน |
|---------------------------|-------|-----|-----------|

- มีจำนวนครัวเรือนประกอบอาชีพเกษตรกร จำนวน 60 ครัวเรือน
- มีจำนวนครัวเรือนประกอบอาชีพค้าขาย จำนวน 13 ครัวเรือน
- มีจำนวนครัวเรือนประกอบอาชีพรับจ้างทั่วไป จำนวน 47 ครัวเรือน

หมู่ที่ 5 บ้านกุแบก๊วย

- มีจำนวนครัวเรือนทั้งหมด จำนวน 86 ครัวเรือน
- มีจำนวนครัวเรือนประกอบอาชีพเกษตรกร จำนวน 39 ครัวเรือน
- มีจำนวนครัวเรือนประกอบอาชีพค้าขาย จำนวน 8 ครัวเรือน
- มีจำนวนครัวเรือนประกอบอาชีพรับจ้างทั่วไป จำนวน 39 ครัวเรือน

สภาพของเศรษฐกิจ

อาชีพหลัก คือ ทำการเกษตร และรับจ้างทั่วไป

3.3 การปศุสัตว์

การประกอบการปศุสัตว์ในเขตองค์การบริหารส่วนตำบลตาโตะ เป็นการเลี้ยงสัตว์เพื่อจำหน่ายและยังชีพ

4. ด้านสังคม

4.1 ประชากร

ประชากรทั้งสิ้น 2,774 คน แยกเป็นชาย 1,372 คน หญิง 1,402 คน

จำนวนครัวเรือน 578 ครัวเรือน

สภาพสังคม

ลำดับที่	รายละเอียด	หมู่ที่ 1	หมู่ที่ 2	หมู่ที่ 3	หมู่ที่ 4	หมู่ที่ 5
1.	โรงเรียนประถมศึกษา	1	1	-	1	-
2.	โรงเรียนอาชีวศึกษา	-	-	-	-	-
3.	โรงเรียนตาดีกา	2	-	1	1	1
4.	ที่อ่านหนังสือพิมพ์ประจำหมู่บ้าน	1	1	-	-	-
5.	มัสยิด	2	-	1	1	1
6.	สุเหร่า	1	-	-	-	-
7.	สถานีอนามัย	-	-	-	-	1
8.	สถานีตำรวจ(สายตรวจ)	-	-	-	-	-
9.	ที่ทำการ อบต.	1	-	-	-	-
10.	วัด	-	1	-	-	-
11.	สำนักบริหารราชการส่วนตำบล	1	-	-	-	-

4.2 การสังคมสงเคราะห์และสวัสดิการสังคม

ประชาชนในเขตองค์การบริหารส่วนตำบล สามารถขอรับบริการด้านสังคมสงเคราะห์ อาทิเช่น บัตรประกันสุขภาพ โดยติดต่อได้ที่สถานีอนามัยตำบลดาโต๊ะ

ขณะนี้องค์การบริหารส่วนตำบลดาโต๊ะ ได้รับงบประมาณเงินอุดหนุนทั่วไป เพื่อจ่ายเป็นเบี้ยยังชีพ คนชรา จำนวน 273 ราย แยกตามอายุ ดังนี้

- อายุระหว่าง 60-69 ปี	จำนวน 117 คน	คนละ 600 บาท
- อายุระหว่าง 70-79 ปี	จำนวน 112 คน	คนละ 700 บาท
- อายุระหว่าง 80-89 ปี	จำนวน 37 คน	คนละ 800 บาท
- อายุระหว่าง 90 ปีขึ้นไป	จำนวน 7 คน	คนละ 1,000 บาท

เบี้ยยังชีพคนพิการ จำนวน 44 ราย คนละ 500 บาท ต่อเดือน

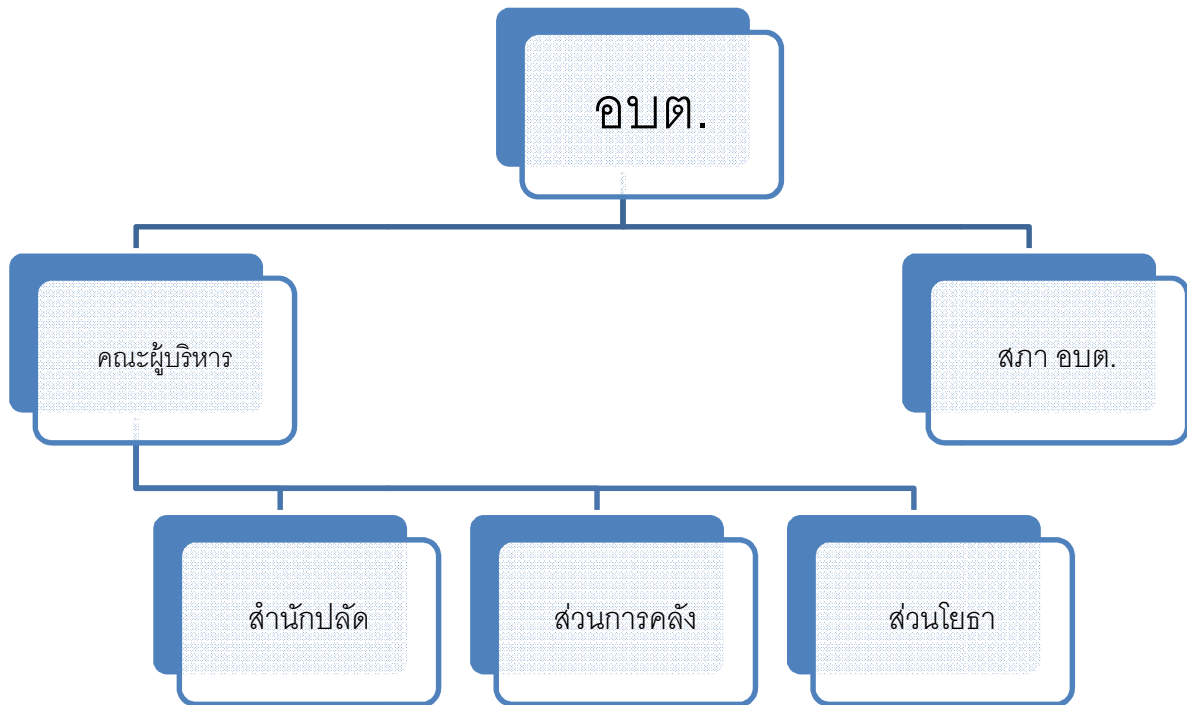
5. ด้านการเมือง - การบริหาร

5.1 โครงสร้างและอำนาจหน้าที่ในการบริหารงานขององค์การบริหารส่วนตำบลดาโต๊ะ

โครงสร้างการบริหาร (องค์กร) ประกอบด้วย

(1) สภาองค์การบริหารส่วนตำบล ประกอบด้วย ประธานสภา รองประธานสภา สมาชิกและ เลขานุการสภาองค์การบริหารส่วนตำบล มีหน้าที่ด้านนิติบัญญัติ ตามที่ระเบียบกฎหมายกำหนด และควบคุม ตรวจสอบการบริหารงานของนายกองค์การบริหารส่วนตำบล

(2) นายกองค์การบริหารส่วนตำบล ซึ่งมาจากการเลือกตั้งของประชาชนโดยตรง และนายก องค์การบริหารส่วนตำบล ได้แต่งตั้งผู้ช่วยเหลือในการทำงาน ประกอบด้วย รองนายกองค์การบริหารส่วนตำบล จำนวน 2 คน และเลขานุการนายกองค์การบริหารส่วนตำบล จำนวน 1 คน



อำนาจหน้าที่ตามโครงสร้างการบริหารงานขององค์การบริหารส่วนตำบล

อำนาจหน้าที่ของฝ่ายสภาองค์การบริหารส่วนตำบล

- ตรวจสอบ ควบคุม การบริหารงานของฝ่ายบริหารให้เป็นไปตามนโยบาย แผนงาน ระเบียบ กฎเกณฑ์ของทางราชการ

อำนาจหน้าที่ของฝ่ายคณะผู้บริหารองค์การบริหารส่วนตำบล

- บริหารงานให้เป็นไปตามนโยบาย แผนงาน หนังสือสั่งการ และระเบียบของทางราชการ
- จัดทำแผนพัฒนาท้องถิ่น
- รายงานผลการปฏิบัติงานต่อสภาองค์การบริหารส่วนตำบลอย่างน้อยปีละ 2 ครั้ง

อำนาจหน้าที่ของสำนักปลัดองค์การบริหารส่วนตำบล

- ให้ความร่วมมือขอรับเกี่ยวกับราชการทั่วไปขององค์การบริหารส่วนตำบล และราชการที่มีได้ กำหนดให้เป็นหน้าที่ของกอง หรือส่วนราชการใดในองค์การบริหารส่วนตำบลโดยเฉพาะ รวมทั้งกำกับและเร่งรัด การปฏิบัติราชการของส่วนราชการในองค์การบริหารส่วนตำบลให้เป็นไปตามนโยบาย แนวทาง และแผนการ ปฏิบัติราชการขององค์การบริหารส่วนตำบล

อำนาจหน้าที่ของฝ่ายการคลังขององค์การบริหารส่วนตำบล

- มีหน้าที่ความรับผิดชอบเกี่ยวกับงานการจ่าย การรับ การนำส่งเงิน การเก็บรักษาเงิน และเอกสารทางการเงิน การตรวจสอบใบสำคัญ ฎีกา งานเกี่ยวกับเงินเดือน ค่าจ้าง ค่าตอบแทน และเอกสารทางการเงิน การจัดสรรเงินต่างๆ การจัดทำบัญชีทุกประเภท ทะเบียนคุมเงินรายได้และรายจ่ายต่างๆ การควบคุมการเบิกจ่าย งานทำงบดุลลงประจำเดือน ประจำปี งานเกี่ยวกับการพัสดุขององค์การบริหารส่วนตำบลและงานอื่นๆ ที่เกี่ยวข้องและที่ได้รับมอบหมาย

อำนาจหน้าที่ของฝ่ายโยธาขององค์การบริหารส่วนตำบล

- มีหน้าที่ความรับผิดชอบเกี่ยวกับการสำรวจออกแบบ การจัดทำข้อมูลทางด้านวิศวกรรม การจัดเก็บและทดสอบคุณภาพวัสดุ งานออกแบบและเขียนแบบ การตรวจสอบการก่อสร้าง งานการควบคุมอาคารตามระเบียบกฎหมาย งานแผนการปฏิบัติงานการก่อสร้างและซ่อมบำรุง การควบคุมการก่อสร้างและซ่อมบำรุง งานแผนงานด้านวิศวกรรมเครื่องจักรกล การรวบรวมประวัติติดตาม ควบคุมการปฏิบัติงานเครื่องจักรกล การควบคุม การบำรุงรักษาเครื่องจักรกลและยานพาหนะ งานเกี่ยวกับแผนงาน ควบคุม เก็บรักษา การเบิกจ่ายวัสดุ อุปกรณ์ อะไหล่ น้ำมันเชื้อเพลิง และงานอื่นๆ ที่เกี่ยวข้องและที่ได้รับมอบหมาย

5.2 สถานะทางการคลังท้องถิ่น

(1) ประมาณการรายรับ

ปีงบประมาณ	ประมาณการรายรับ	รายรับจริง	รายได้ไม่รวมเงินอุดหนุน
2545	6,243,540.-	4,188,189.78	1,822,889.33
2553	5,287,426.-	4,561,761.27	3,024,726.91
2547	2,591,000.-	-	-
2548	4,642,791.-	7,561,648.42	5,862,224.41
2549	6,100,000.-	12,212,148.38	6,494,407.38
2550	8,600,000.-	13,059,473.56	6,131,913.56
2551	12,763,500.-	13,500,856.61	5,703,988.-
2552	14,039,000.-	10,935,707.21	
2553	13,460,000.-	14,502,266.49	7,536,111.49
2554	13,850,000.-	12,369,406.58	6,834,243.58
2555	14,300,000.-	-	-
2556		19,757,211.33	14,328,799.33
	16,179,000.-		

(2) ประมาณการรายจ่าย

ปีงบประมาณ	ประมาณการรายจ่าย	รายจ่ายจริง	รายจ่ายระบุวัตถุประสงค์ (อุดหนุนเฉพาะกิจ)
2545	3,878,640.-	3,707,189.71	941,000.-
2546	3,736,605.-	3,600,399.02	196,000.-
2547	2,577,813.-	2,990,000.-	-
2548	3,200,000.-	4,593,068.66	3,430,078.27
2549	9,000,000.-	8,956,239.13	5,151,806.03
2550	8,600,000.-	10,938,483.63	5,990,979.45
2551	12,763,500.-	-	-
2552	14,039,000.-	10,935,707.21	-
2553	13,460,000.-	11,712,110.04	-
2554	13,850,000.-	9,976,460.69	-
2555	14,300,000.-	-	-
2556	16,174,900.-	13,917,337.11	4,691,485

5.3 บทบาท/การมีส่วนร่วมของประชาชนในกิจกรรมทางการเมืองและการบริหาร

องค์การบริหารส่วนตำบลตาโตะ มีการบริการประชาชนได้ทั่วถึง และการคลังขององค์การบริหารส่วนตำบล สามารถพึ่งพาตนเองได้ในระดับหนึ่ง และการบริหารงานขององค์การบริหารส่วนตำบลเป็นไปอย่างมีประสิทธิภาพ และประชาชนมีส่วนร่วมในการพัฒนาท้องถิ่น รวมทั้งประชาชนได้รับข่าวสารการปฏิบัติงานและผลการปฏิบัติได้อย่างทั่วถึง ตลอดจนมีความเข้าใจอันดีระหว่างองค์การบริหารส่วนตำบลกับประชาชน

5.4 การอำนวยความสะดวกเกี่ยวกับความปลอดภัยในทรัพย์สินและสวัสดิการของประชาชน

(1) ยาเสพติด ปัญหายาเสพติดนับวันยิ่งทวีความรุนแรงมากขึ้น ซึ่งถือว่าเป็นปัญหาที่รุนแรง องค์การบริหารส่วนตำบลตาโตะ ได้ให้ความสำคัญกับปัญหานี้เป็นอย่างมาก มีการปราบปรามยาเสพติดอย่างจริงจัง ได้ดำเนินการรณรงค์ในทุกรูปแบบ ทั้งทางด้านการประชาสัมพันธ์ จัดโครงการอบรมพัฒนาเครือข่ายชุมชนเข้มแข็งต้านยาเสพติดและการจัดให้มีการแข่งขันกีฬาต้านยาเสพติด ซึ่งนับได้ว่าได้รับการร่วมมือเป็นอย่างดีจากทุกส่วนทั้งส่วนราชการและทั้งประชาชนในพื้นที่

(2) ความปลอดภัยในชีวิตและทรัพย์สิน ปัญหานี้ได้รับการแก้ไขในระดับหนึ่งแล้ว แต่โดยส่วนมากแล้วปัญหาความปลอดภัยในชีวิตและทรัพย์สิน ซึ่งในส่วนของฝ่ายปกครองได้มีมาตรการในการดูแลรักษาความปลอดภัย ในช่วงเวลากลางคืนโดยจัดชุดรักษาความปลอดภัยหมู่บ้านทุกหมู่บ้าน และมีหน่วยทหารมาประจำการและลาดตระเวนรักษาความปลอดภัยให้แก่ประชาชนในการดำเนินงานดังกล่าวองค์การบริหารส่วนตำบลตาโตะ ก็ได้ให้การสนับสนุนอย่างเต็มที่

